



ESPACES NATURELS **SENSIBLES** DE CÔTE-D'OR

Projets pédagogiques
de sensibilisation
au patrimoine naturel
de la Côte-d'Or

À travers ce **programme inscrit dans sa politique des Espaces Naturels Sensibles** depuis maintenant 10 ans, le Conseil Départemental souhaite continuer, aux côtés des enseignants, à développer chez les jeunes une connaissance et une réflexion sur les richesses et les enjeux liés à notre patrimoine naturel. En effet, la sensibilisation des publics constitue un levier important de la préservation de la nature : il convient de faire connaître pour faire aimer et respecter.

Fort du succès des années précédentes, qui ont vu éclore des projets générant la motivation et l'implication du corps enseignant mais aussi de ses élèves, le Conseil Départemental a décidé d'ouvrir son dispositif aux primaires pour compléter l'offre déjà proposée aux collégiens.

Ce catalogue vise à favoriser la réalisation de **projets pédagogiques adaptés** (aux niveaux et aux programmes scolaires) et **construits en partenariat** avec des structures départementales expérimentées et spécialistes de la sensibilisation mais aussi de la gestion d'espaces naturels.

Je souhaite que la diversité des sujets traités et des approches développées cette année (expérimentales, scientifiques, sensorielles, artistiques...) réponde à vos attentes et que vous soyez encore nombreux à vous inscrire à ces projets **financés jusqu'à 100 %** par le Conseil Départemental.

Cette politique d'Éducation à l'Environnement a pour finalités, d'une part de permettre de mieux connaître et de préserver l'environnement naturel de notre département, d'autre part de favoriser l'engagement individuel et collectif en faveur du développement durable.

François SAUVADET
Ancien ministre
Président du Département de la Côte-d'Or

Des projets pédagogiques ancrés dans le territoire

Depuis quelques années, le Conseil Départemental de la Côte-d'Or a engagé un travail de préservation du patrimoine naturel du département à travers la mise en place de sa politique des « Espaces Naturels Sensibles ».

Les Espaces Naturels Sensibles sont des sites qui présentent un patrimoine collectif reconnu pour des qualités écologiques, paysagères, des aménités qu'il convient de conserver et de transmettre. Ils hébergent une faune et une flore remarquables qui présentent une fonctionnalité écologique indispensable pour le maintien des habitats et espèces sur le territoire départemental. Ce patrimoine peut être qualifié d'Espaces Naturels Sensibles (ENS) dès lors qu'il bénéficie de l'action du Conseil Départemental, qu'elle consiste en une maîtrise foncière, une maîtrise d'usage ou même un soutien au gestionnaire.

Dans la majorité des cas, une ouverture au public de ces sites est prévue pour valoriser le patrimoine naturel et sensibiliser le visiteur à sa préservation. En effet, la sensibilisation des publics, jeunes en particulier, constitue un levier important de la préservation du patrimoine naturel : il convient de le faire connaître pour qu'il soit apprécié et respecté.

Dans le cadre de son Schéma Départemental des ENS et de la Biodiversité (SDENSB), élaboré en partenariat avec les acteurs de protection de la nature en Côte-d'Or, le Département a défini, pour 2018-2025, les objectifs et les actions à mettre en œuvre. Ils s'articulent autour des 3 enjeux suivants parmi lesquels la sensibilisation trouve une place de choix :

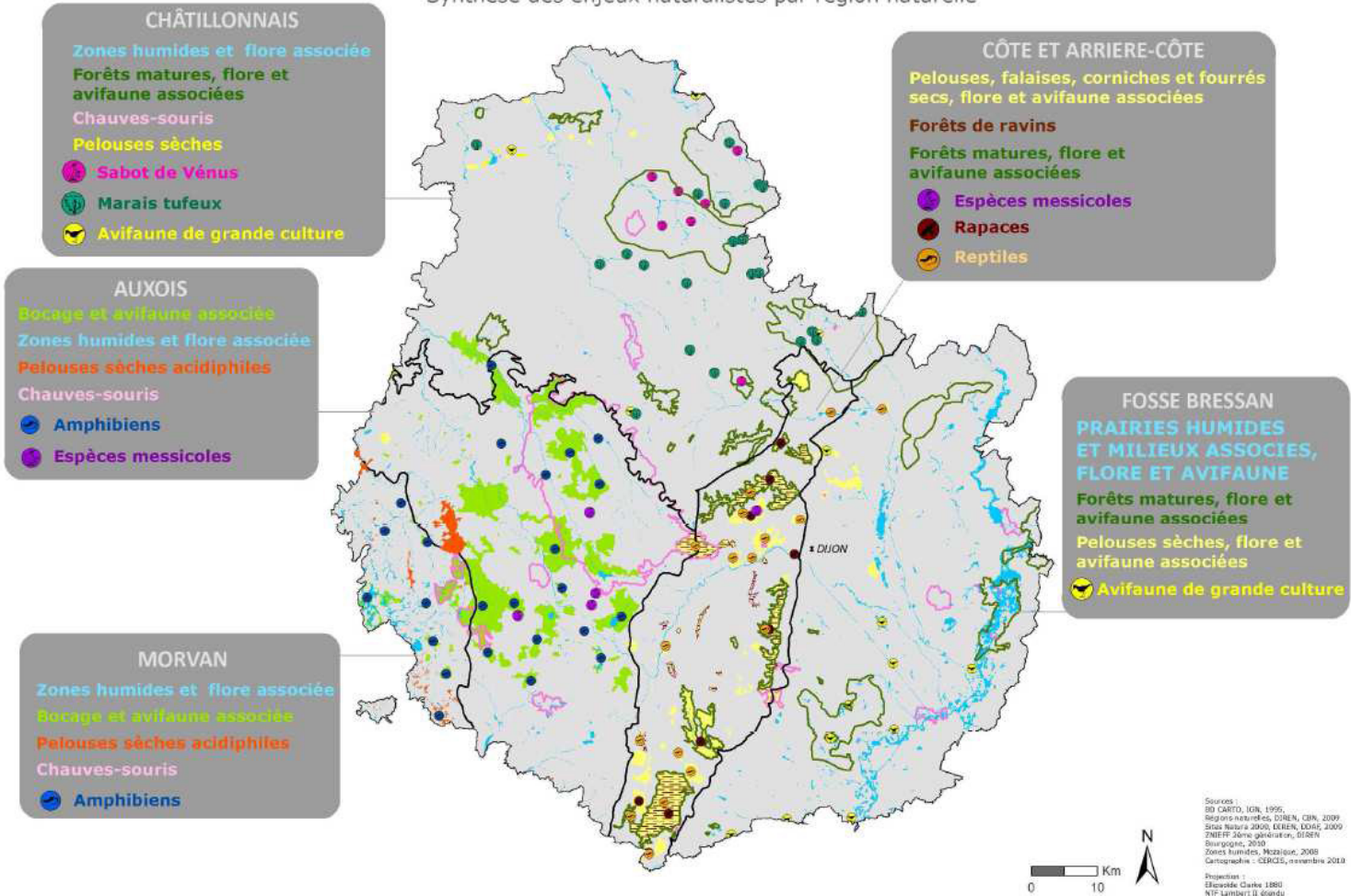
- 1 • Préserver la faune, la flore, les habitats naturels et les paysages patrimoniaux de Côte-d'Or, dans une démarche concertée avec les partenaires
- 2 • Accompagner les acteurs du monde rural porteurs de projets en phase avec les enjeux naturels de Côte-d'Or
- 3 • Sensibiliser les habitants de la Côte-d'Or à la richesse de leur patrimoine naturel

Le présent catalogue de projets s'inscrit donc comme une action phare du SDENSB : le développement d'une offre d'éducation à l'environnement à destination des collégiens et scolaires du département.

L'objectif est la mise en œuvre, pour l'année scolaire 2023-2024, d'actions éducatives cohérentes et structurées, construites dans une dynamique partenariale. Les projets, ancrés dans le territoire, répondent aux enjeux naturalistes du SDENSB.

Les enjeux naturalistes de la Côte-d'Or par région naturelle

Schéma des Espaces Naturels Sensibles de Côte d'Or
Synthèse des enjeux naturalistes par région naturelle



Des projets de sensibilisation à destination des cycles 2, 3 et 4	6
Quelques modalités pratiques	7
Structures partenaires proposant une offre pédagogique	8
Fiches de présentation des projets pédagogiques	10
Châtillonnais	10
Fossé bressan	13
Val de Saône	15
Côte et arrière-côte dijonnaise	17
Auxois/Morvan	18
Régions naturelles au choix	21
Comment s'inscrire ?	32
Fiche d'inscription	33
Autorisation de droit à l'image	34

Des projets de sensibilisation à destination des cycles 2, 3 et 4

Les projets pédagogiques proposés dans le présent catalogue font intervenir des acteurs compétents de l'éducation à l'environnement et plus particulièrement de la sensibilisation au patrimoine naturel (voire de sa gestion).

Ils ont été établis à la demande du Conseil Départemental, par le biais d'un appel à projet. Dans ce cadre, ils veulent respecter les conditions suivantes :

- permettre l'engagement d'une réflexion sur les enjeux liés au patrimoine naturel du département et l'acquisition de connaissances sur les richesses et menaces qui le caractérisent pour aboutir au développement de comportements écocitoyens
- être adapté au niveau scolaire visé et en cohérence avec le programme scolaire
- mettre en œuvre des méthodes pédagogiques adaptées, privilégiant des approches diversifiées, notamment expérimentales et interdisciplinaires mais également sensibles et destinées à conférer aux élèves un statut d'acteurs
- proposer l'alternance entre travaux en classe et sorties sur le terrain
- s'inscrire dans une démarche globale de développement durable

Modalités pratiques

Les projets du présent catalogue :

- étant entièrement financés par le Conseil Départemental de la Côte-d'Or (avec d'éventuels cofinancements dans certains cas particuliers), ils seront mis en œuvre par les structures intervenantes, interlocuteurs des professeurs, **sans participation financière de l'établissement à l'exception des frais de transport des élèves sur les sites**
- seront affinés avec l'(les) enseignant(s), une fois l'inscription validée, afin de mieux s'intégrer dans sa (leur) mise en œuvre des programmes
- seront réalisés entièrement au cours de l'année scolaire 2023-2024
- pourront faire l'objet d'une restitution et d'une mise en valeur dans le cadre d'un événement organisé par le Conseil Départemental de Côte-d'Or
- seront évalués en fin de mise en œuvre afin notamment d'améliorer, d'années en années, les offres pédagogiques proposées

Le nombre de projets par établissement est limité et précisé sur chaque fiche projet. Les enseignants sont invités à choisir deux projets et à les hiérarchiser selon leur préférence.

Le formulaire d'inscription est à retourner par courrier au Département, à l'adresse indiquée ci-dessous.

Les validations des inscriptions se font prioritairement en fonction de la localisation de l'établissement par rapport au projet souhaité et par ordre d'arrivée des inscriptions. Les établissements seront informés courant novembre de l'acceptation du projet par le Département.

Les équipes pédagogiques seront alors mises en relation avec les intervenants pour construire le projet et organiser les séances de travail qui nécessiteront parfois une adaptation des emplois du temps (séances longues ou sorties sur le terrain).

Pour tout renseignement, contactez :

Département de la Côte-d'Or
Pôle Aménagement et Développement des Territoires
Direction Agriculture, Environnement, Partenariat local
Service Environnement et Milieu naturel

53bis rue de la Préfecture
21035 DIJON cedex

03 80 63 32 67
marion.champy@cotedor.fr

Structures partenaires proposant une offre pédagogique



L'association Maison de la Forêt est forte de plus de 20 années d'expérience dans le domaine de l'éducation à l'environnement forestier et cela grâce à son premier Centre d'Interprétation de la forêt et du bois et des animateurs qualifiés étoffant chaque année le catalogue de nouvelles animations et sorties en forêt. Ecoliers, grand public, associations, entreprises... Tout le monde a sa place à la Maison de la Forêt pour venir découvrir les richesses naturalistes préservées de nos forêts ancestrales désormais classées au rang de Parc national. Observation des orchidées sauvages, grimpe dans la canopée, parcours guidés par GPS en forêt, animation guidée ou encore visite du Centre d'Interprétation de la Forêt, l'association Maison de la Forêt est le prestataire idéal de tous les curieux. Elle entend ainsi contribuer de façon pérenne à la défense de l'environnement et au développement du territoire.

1 ruelle de la Ferme • 21290 Leuglay

03 80 81 86 11 / 07 52 03 37 19 • leuglay@maison-foret.com • www.maison-foret.com



Comprendre son environnement pour agir.

Trebi Attitude est une activité indépendante hébergée par la CAE (Coopérative d'activité et d'emploi) Bourgogne. Elle a pour vocation l'éducation à l'environnement. Pour cela elle met en place des activités ludiques et pédagogiques qui doivent permettre de mieux appréhender et comprendre l'environnement afin d'encourager les changements de pratiques.

2 rue Mably • 21000 Dijon

06 98 91 22 30 • benedicteljoliet@yahoo.fr



Animatrice environnement indépendante et passionnée, elle propose divers types d'animations en lien avec la nature, l'environnement et le développement durable et s'adapte à tout type de public, de lieu ou encore de projet.

06 47 79 54 76 • sandraavril21130@gmail.com



Créé en 1991, l'Établissement Public Territorial de Bassin Saône et Doubs intervient pour la coordination, l'impulsion et la mise en œuvre des politiques de l'eau à l'échelle du bassin versant de la Saône. L'EPTB apporte ainsi un soutien aux collectivités territoriales pour la réalisation d'opérations ponctuelles ou de programmes pluriannuels en matière de gestion de l'eau : restauration des milieux aquatiques, préservation de la biodiversité, protection de la ressource, prévention des inondations, éducation à l'environnement, formation professionnelle...

220 rue du km 400 • 71000 Mâcon • Antenne Besançon : 10 avenue Clemenceau • 25000 Besançon

03 81 61 28 22 • elodie.chatelain-bardey@eptb-saone-doubs.fr



Compos Terra intervient dans l'éducation au développement durable et à l'environnement ainsi que dans la gestion de proximité des biodéchets.

06 88 39 53 71 • composterra21@orange.fr



Arborescence est une association dijonnaise créée en 2003 par trois jeunes diplômé-e-s en écologie et environnement. Elle sensibilise le grand public, promeut et met en place des démarches participatives telles que le compostage partagé pour la protection du patrimoine naturel local.

3 rue Guy de Maupassant • 21000 Dijon

03 80 39 86 01 • arborescence@naturedanstaille.net • asso-arborescence.fr



Le Conservatoire d'espaces naturels de Bourgogne est une association reconnue d'intérêt général et agréée par l'Etat et la Région. Son objectif premier est la préservation des milieux naturels bourguignons et des espèces animales et végétales qui y sont associées. En complément de l'accompagnement de la mise en œuvre des politiques publiques, le Conservatoire gère un ensemble de sites répartis sur la région. Ainsi, depuis une dizaine d'années, le Conservatoire accompagne les élèves dans la découverte de sites dont il s'occupe, situés à proximité de leur école.

Chemin du Moulin des étangs • 21600 Fényay
03 80 79 25 99 • www.cen-bourgogne.fr



Créé en 1970, le Parc naturel régional du Morvan est un territoire rural reconnu au niveau national pour sa forte valeur patrimoniale et paysagère. Il s'organise autour d'un projet concerté de développement durable, fondé sur la protection et la valorisation de son patrimoine. Parmi ses missions figurent l'accueil, l'information et la sensibilisation du public.

Route de Saulieu • 58230 Saint-Brisson
03 86 78 79 42 • colombe.baucour@parcdumorvan.org



La LPO Côte-d'Or et Saône-et-Loire, forte d'un milliers d'adhérents, de 150 bénévoles et d'une équipe de salariés, est l'une des 22 délégations de la LPO nationale qui agit concrètement sur le terrain. Elle a pour objet statutaire d'agir ou de contribuer à agir dans les domaines de la recherche, de la connaissance, de la protection, de la conservation, de la défense, de la valorisation et de la reconquête de la nature et de la biodiversité sur le territoire des départements de Côte-d'Or et de Saône-et-Loire.

3 allée Célestin Freinet Espace Mennetrier • 21240 Talant
03 80 56 27 02 • accueil21-71@lpo.fr



Pirouette Cacahuète propose depuis plus de 15 ans des animations sur la nature avec des activités et des outils pédagogiques favorisant l'apprentissage dans le plaisir et la création d'un lien affectif entre la nature et chacun d'entre nous.

10 rue Lamartine • 21300 Chenôve
03 80 45 92 23 • contact@pirouette-cacahuete.net • www.pirouette-cacahuete.net



La Société d'histoire naturelle d'Autun est une société savante fondée en 1886, reconnue d'utilité publique le 18 mai 1895 et agréée association de protection de l'environnement. Elle a pour but de contribuer à la connaissance des sciences de la vie et de la terre, d'en propager le goût, de rechercher, recueillir, classer et présenter tout ce qui peut se rattacher à ces sciences.

Maison du Parc • 58230 Saint-Brisson
03 86 78 78 72 • shna.autun@orange.fr



Association reconnue d'utilité publique et agréée au titre de la protection de l'environnement, la Fédération compte parmi ses objectifs celui de sensibiliser les publics aux enjeux aquatiques et halieutiques.

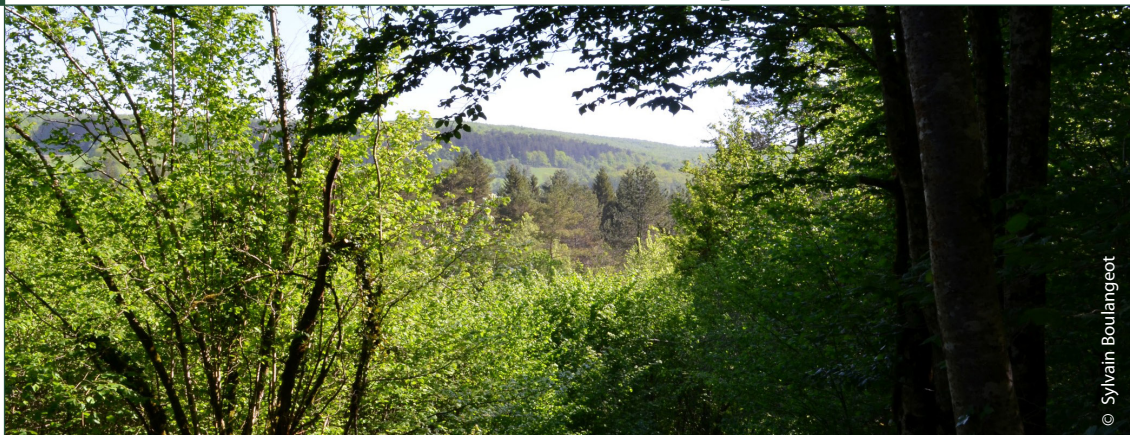
4 rue Louis Néel • 21000 Dijon
03 80 57 11 15 • federation-peche21@wanadoo.fr



L'InterCLE Vouge/Ouche est en charge de la préservation et de la gestion nappe de Dijon Sud, ressource majeure pour son territoire. Instance de concertation et de coordination, elle élabore, anime et suivi un contrat de nappe, à travers une vingtaine d'actions pour préserver la quantité et la qualité de cette masse d'eau souterraine

03 80 30 76 79 • intercle@orange.fr • <http://intercle.fr/>

la forêt de demain et le réchauffement climatique



© Sylvain Boulangeot

Site

Parc National de Forêts

Niveau scolaire

Du CM1 à la 3^e

Format du projet

3 séances dont 2 sur le terrain

Objectifs

Faire comprendre aux élèves que le dérèglement climatique impacte directement les milieux forestiers

Méthodes pédagogiques

Observation, identification. À la fin de chaque animation, un jeu de questions/réponses pour mesurer l'intérêt et la curiosité des élèves

Déroulement pédagogique

Séance 1 (terrain) : Observations et mise en évidence des incidences du réchauffement climatique sur certains individus (houppier dépérissant, parasitisme, fissure, etc.)

Séance 2 (terrain) : Observation de ces mêmes arbres en feuille et évocation de l'avenir de la forêt et de l'évolution des essences

Séance 3 : En classe, reprise des informations découvertes et du matériel récolté sur le terrain afin de réaliser un document pédagogique

Restitution envisagée

Herbier, panneaux ou diaporama

Nombre d'inscriptions

5 classes

Observations

Prévoir une tenue de terrain adaptée (bottes, vêtements chauds)

projet 2

Châtillonnais

les écosystèmes du Parc national



© Sylvain Boulangeot

Site

Cœur du Parc National de Forêts

Niveau scolaire

Du CM1 à la 3^e

Format du projet

3 séances dont 1 sur le terrain

Objectifs

Faire prendre conscience aux élèves de la multitude d'écosystèmes présents et de leur importance au sein du Parc national des forêts

Méthodes pédagogiques

Observation, identification. A la fin de chaque animation, un jeu de question/réponse pour mesurer l'intérêt et la curiosité des élèves

Déroulement pédagogique

Séance 1 : Présentation des principaux milieux présents et des espèces emblématiques

Séance 2 (terrain) : Prise de note et de photos de plusieurs milieux au sein du Parc

Séance 3 : Reprise des informations découvertes sur le terrain afin de réaliser un document pédagogique

Restitution envisagée

Affiche/poster sur l'animation

Nombre d'inscriptions

5 classes

Observations

Prévoir une tenue de terrain adaptée (bottes, vêtements chauds)

structure



Contact

Sylvain Boulangeot
leuglay@maison-foret.com
03 80 81 86 11

les fruitiers sauvages oubliés !



© Sylvain Boulangeot

Site

Cœur du Parc National de Forêts

Niveau scolaire

Du CP à la 3^e

Format du projet

3 séances dont 2 sur le terrain

Objectifs

Découvrir l'importance environnementale des arbres fruitiers sauvages

Méthodes pédagogiques

Observation, identification. A la fin de chaque animation, un jeu de question/réponse pour mesurer l'intérêt et la curiosité des élèves

Déroulement pédagogique

Séance 1 (terrain) : Observations des arbres/arbustes sans leur feuillage (port de l'arbre, bourgeons, écorce, recensement des essences dans un périmètre délimité)

Séance 2 (terrain) : Observation de ces mêmes arbres en feuille, mise à jour des informations (feuillage, fleurs, cycle de vie de l'arbre)

Séance 3 : En classe, reprise des informations découvertes et du matériel récolté sur le terrain afin de réaliser un document pédagogique

Restitution envisagée

Herbier de feuille d'arbres, posters ou clé de détermination

Nombre d'inscriptions

5 classes

Observations

Prévoir une tenue de terrain adaptée (bottes, vêtements chauds)

projet 4

Toute Côte-d'Or

L'impact du changement climatique sur la nature : ça nous intéresse ?



© PhBruchot / CD21

Site

espaces arborés (haies, bois, forêts), zones humides ou pelouses sèches

Niveau scolaire

Du CP à la 3^e

Format du projet

3 séances dont 1 sur le terrain

Objectifs

Découvrir les impacts du changement climatique sur nos territoires pour mieux comprendre l'intérêt des suivis scientifiques et les mesures de protection

Méthodes pédagogiques

Approches pluridisciplinaires, ludiques, sensorielles, sensibles, naturalistes et artistiques. Travail en groupe privilégié

Déroulement pédagogique

Séance 1 : Préparation de la sortie terrain via un travail en groupe :

recueil des représentations sur la base d'éléments graphiques (faune/flore/milieus) puis réalisation d'une maquette représentant le paysage du site choisi

Séance 2 (terrain) : Lecture du paysage, expériences (sol, détermination d'espèces, comptage, classification, etc.) et défis sensoriels suivis d'un temps d'échange pour recueillir le ressenti des élèves

Séance 3 : Intervention d'un spécialiste pour évoquer les actions mises en place pour limiter les effets du dérèglement climatique et/ou découverte d'un outil de protection ou de lutte et/ou d'une espèce susceptible de souffrir des conséquences du changement climatique

Restitution envisagée

A définir avec les professeur.e.s en fonction du projet d'école et de la classe

Nombre d'inscriptions

4 classes

Observations

Les dates des séances devront prendre en compte les contraintes de terrain. Pique-nique envisageable lors de la sortie terrain

structure



Trebi Attitude

Comprendre son environnement pour agir.

Contact

Bénédicte Joliet
benedictejoliet@yahoo.fr
06 98 91 22 30

agriculture et biodiversité, à la rencontre des prairies de fauche tardive



© PhGillet

Site

Parcelle agricole à Flammerans

Niveau scolaire

Du CP à la 3^e

Format du projet

3 séances dont 1 sur le terrain

Objectifs

Comprendre l'impact de l'Homme sur son environnement, le milieu dans sa globalité et les liens existants dans l'écosystème, afin de prendre conscience que l'activité humaine peut être en harmonie avec la préservation des milieux naturels

Déroulement pédagogique

Séance 1 (terrain) : Présentation du milieu / Observation et recueil de données scientifiques (comptage et identification faune et flore présente)

Séance 2 : Etude des données recueillies. Comparaison avec une parcelle où la fauche tardive n'est pas appliquée. Mise en évidence du lien entre activité humaine et évolution de la biodiversité

Séance 3 : Réalisation du support de restitution

Restitution envisagée

Frise/dessin explicatif du milieu prairie

Nombre d'inscriptions

2 classes

Observations

La sortie sur le terrain devra se faire entre le 1^{er} avril et le 15 juin. Prévoir une tenue de terrain adaptée (bottes, vêtements chauds)



projet 6

Val de Saône

la vie de l'eau dans le monde des Hommes



© J. Logjisci

Site

Boucle des Maillys

Niveau scolaire

Du CM1 à la 3^e

Format du projet

3 séances dont 1 sur le terrain

Objectifs

Comprendre l'importance de l'eau dans le cycle de vie des êtres vivants, les problématiques liées à la ressource en eau, l'importance de préserver des milieux naturels afin de garantir sa quantité et sa qualité

Méthodes pédagogiques

Projet pluridisciplinaire avec des approches sensibles, naturalistes et scientifiques

Déroulement pédagogique

Séance 1 : Présentation du cycle de l'eau, de la gestion réalisée par l'Homme et évocation des problématiques

Séance 2 (terrain) : Découverte du site, de ses habitats (prairies humides, zone agricoles, etc.) et des espèces présentes

Séance 3 : Réalisation du support de restitution

Restitution envisagée

Maquette explicative

Nombre d'inscriptions

3 classes

Observations

Prévoir une tenue de terrain adaptée (bottes, vêtements chauds)

structure



Contact

Sandra Avril
sandraavril21130@gmail.com
06 47 79 54 76

au cœur de l'ENS des prairies et forêts alluviales



© PhBruhot / CD21

Site

ENS des Prairies et forêts alluviales du Val de Saône à Poncey-lès-Athée et Lamarche –sur-Saône

Niveau scolaire

Du CE2 à la 4^e

Format du projet

1 séance sur le site

Objectifs

Découvrir cet écosystème, son fonctionnement et les impacts que peut avoir l'activité humaine sur son équilibre

Méthodes pédagogiques

Alternance des méthodes et des approches (sensorielle, expérimentale, ludique, artistique, ...) aidant au questionnement de l'élève, à l'expérimentation, l'analyse et au développement de l'esprit critique. Travail en groupe privilégié.

Déroulement pédagogique

Séance 1 (à la charge des enseignants) : Travail préalable, sur la base d'une vidéo, afin de permettre aux élèves de définir ce qu'est un milieu humide, comment il fonctionne, et d'appréhender les enjeux de la restauration des milieux humides

Séance 2 (terrain) : Découverte du site par une entrée paysage et participation à des ateliers «à la carte» en lien avec une/des thématiques déclinées autour des enjeux de l'ENS

Restitution envisagée

cartes d'identité, poster, maquette ou jeu illustrant une partie du travail réalisé au cours du projet

Nombre d'inscriptions

5 classes

Observations

Prendre en compte la séance de préparation à réaliser en autonomie par l'équipe enseignante. Prévoir une tenue adaptée à la météo pour la séance 2 qui se déroulera à la journée

projet 8

Val de Saône

le sol : un milieu de vie sensible à protéger



© J. Masson

Site

Val de Saône, Mont de Marcilly-sur-Tille, Is-sur-Tille, Diénay

Niveau scolaire

Du CP à la 3^e

Format du projet

3 ou 4 séances au choix

Objectifs

Faire prendre conscience que le sol est un milieu vivant, nourricier, fragile et à protéger

Déroulement pédagogique

Séance 1 : Mission vers de terre et compagnie... Observation d'un sol voisin de l'école ou du collège. Définition et prélèvement de sol.

Séance 2 (facultative) : Dans la peau d'un chercheur. Quelles sont les propriétés physico-chimiques d'un sol ? A quoi un sol sert-il ?

Séance 3 : Sortie terrain. Comparaison de différents sols : sol de forêt, sol de pelouse calcaire, sol agricole conventionnel, sol agricole cultivé en agroforesterie. Relations sols et paysages. Relations sol-végétation-faune-action humaine (rencontre avec un professionnel de l'agroforesterie). Réflexion autour des enjeux et des solutions de gestions possibles des sols

Séance 4 : Préparation et création de productions pour la restitution à définir avec les enseignants

Restitution envisagée

À définir avec le professeur en début de projet

Nombre d'inscriptions

3 classes

Observations

2 accompagnants de l'établissement en plus de l'animatrice pour une classe de 30 élèves. Le contenu pédagogique sera adapté selon l'âge des élèves

structure



Contact

Joëlle Masson
composterra21@orange.fr
06 88 39 53 71

comment préserver une zone naturelle sensible et urbaine ?



Site

Le bois du ru de Pouilly (Dijon)

Niveau scolaire

Du CP au CM2

Format du projet

3 séances dont 1 (éventuellement 2) sur le terrain

Objectifs

- Appréhender des notions biologiques, écologiques (habitat, biodiversité etc.)
- Appréhender la notion d'impact humain et imaginer des solutions
- Sensibiliser à l'intérêt et la protection du vivant autour de chez soi, en milieu humide
- Permettre aux enfants de s'investir concrètement dans une action écologique

Méthodes pédagogiques

Observation, identification, analyse paysagère, etc.

Déroulement pédagogique

Séance 1 (terrain) : Balade contée au fil de l'eau (observation du milieu, identification et comptage des espèces puis analyse paysagère)

Séance 2 : Ateliers et petites expériences scientifiques ludiques pour compléter les observations de la 1^{re} séance

Séance 3 (éventuellement sur le terrain) : Réalisation du support de restitution

Restitution envisagée

Au choix : production d'une maquette, d'une vidéo, d'un spectacle ou d'un poster synthétique concernant l'eau, le sol, la végétation, la faune du Bois de ru

Nombre d'inscriptions

2 classes

Observations

Pour clôturer le projet, une action de terrain (nettoyage, ramassage de déchet, aménagement etc.) pourra être ajoutée à la séance 3.

comment préserver une zone naturelle sensible et urbaine ?



© P. Gillet / CD21

Site

Le bois du ru de Pouilly (Dijon)

Niveau scolaire

De la 6^e à la 3^e

Format du projet

4 séances dont 1 sur le terrain

Objectifs

- Appréhender la notion d'impact humain et imaginer des solutions
- Sensibiliser à l'intérêt et la protection du vivant autour de chez soi, en milieu humide
- Permettre aux enfants de s'investir concrètement dans une action écologique

Méthodes pédagogiques

Observation, identification, analyse paysagère, etc.

Déroulement pédagogique

Séance 1 : « Enjeux » Présentation du projet, du lieu et étude préparatoire

Séance 2 (terrain) : « Immersion » mise en pratique de l'étude préparatoire in situ (observations, dessins, relevés)

Séance 3 : « Solutions » réflexion en groupe sur des solutions locales sur 3 milieux et 2 espèces étudiées afin de proposer des actions concrètes

Séance 4 : Réalisation du support de restitution

Restitution envisagée

Au choix : production d'une maquette, d'une vidéo ou de panneaux sur les 2 milieux et les 2 espèces étudiés

Nombre d'inscriptions

2 classes

les pelouses sèches, milieux emblématiques de la région liés aux activités humaines



© CenB / O. Girard

Site

Communes concernées par des pelouses calcaires : Is-sur-Tille, Epagny, Savigny-le-Sec, Marcilly-sur-Tille/Couchey, Fixin, Brochon, Chambolle-Musigny/Pommard, Nantoux, Meloisey/Plombières-lès-Dijon, Talant

Niveau scolaire

Du CP à la 6^e

Format du projet

3 séances dont 2 sur le terrain

Objectifs

Faire découvrir aux élèves un milieu naturel caractéristique de la Côte-d'Or, abritant une forte biodiversité et intimement lié à des activités agricoles

Méthodes pédagogiques

Approches pluridisciplinaires : expérimentale, liée à l'observation, sensorielle, analytique, créative

Déroulement pédagogique

Séance 1 (terrain) : Découverte des caractéristiques physiques d'une pelouse calcaire par des jeux ou des expériences, observation de la flore des pelouses calcaires

Séance 2 (terrain) : Observation de la petite faune et travail sur l'adaptation des espèces à leur milieu via des mises en situation, la lecture d'histoires ou l'utilisation d'un kamishibai

Séance 3 : Travail sur l'impact de l'Homme sur ces pelouses à partir de photographies aériennes et d'un outil pédagogique spécifique, préparation du projet de restitution

Restitution envisagée

Réalisation d'un poster, rédaction d'un article dans le journal de l'école, exposition ou visite commentée du site par les élèves pour leurs parents (à redéfinir avec les enseignants)

Nombre d'inscriptions

2 classes

Observations

Les animations (1/2 journée) seront adaptées aux niveaux des élèves

la Cent-Fonts et la nappe de Dijon Sud, de l'eau à protéger !



Site

Les établissements scolaires devront faire partie des communes suivantes : Dijon, Barges, Brochon, Chenôve, Corcelles-lès-Cîteaux, Couchey, Fénay, Fixin, Gevrey-Chambertin, Izeure, Longvic, Marsannay-la-Côte, Noiron-sous-Gevrey, Perrigny-lès-Dijon, Saint-Philibert, Saulon-la-Chapelle, Saulon-la-Rue

Niveau scolaire

CM1 - CM2

Format du projet

2 ou 3 séances au choix

Objectif

Faire prendre conscience de l'interaction entre eaux souterraines et superficielles, leurs enjeux et leur biodiversité

Méthodes pédagogiques

Alternance des approches pluridisciplinaires, ludiques, sensorielles, artistiques, naturalistes, scientifiques etc. Activités en petits groupes sur des ateliers tournants en classe et sur le terrain

Déroulement pédagogique

Séance 1 : « eau secours les trames bleues » grand jeu comportant des défis scientifiques, artistiques et ludiques

Séance 2 (terrain) : découverte de la biodiversité autour de l'eau via un kamashibai et 2 ateliers installés sur le site

Séance 3 (optionnelle) : Jeu GASPIDO portant sur l'économie d'eau

Restitution envisagée

Restitution qui pourra prendre des formes diverses selon le choix de l'enseignant (maquette, vidéo, affiches, poème, etc.)

Nombre d'inscriptions

5 classes

Observations

Les animations se déroulent sur 1/2 journée

structure



Contact

Thilini Pasquelage
intercle@orange.fr
03 80 30 76 79

forêt et faune forestière



Site

Espaces naturels à proximité des établissements scolaires

Niveau scolaire

Du CP à la 3^e

Format du projet

3 séances

Objectif

Comprendre ce qu'est une forêt, découvrir la biodiversité qu'elle abrite et apprendre à reconnaître les différentes essences forestières

Méthodes pédagogiques

Basées sur l'observation, l'expérience, la manipulation et l'approche sensorielle

Déroulement pédagogique

Séance 1 : Définition d'une forêt, des différents types de forêts, leurs rôles et intérêts. Étude de l'évolution de la forêt et de ses pratiques

Séance 2 (terrain) : Reconnaissance de différentes essences, lecture d'un paysage forestier, traces et indices de présence de la faune forestière

Séance 3 : Réalisation du support de restitution

Restitution envisagée

Restitution qui pourra prendre des formes diverses selon le choix de l'enseignant et valorisation du projet dans la revue Nature Junior et le site Internet, photographies, vidéos ...

Nombre d'inscriptions

2 classes

Observations

Les animations seront adaptées aux niveaux des élèves

l'eau : une ressource à partager



Site

Espaces naturels à proximité des établissements scolaires

Niveau scolaire

Du CM1 à la 3^e

Format du projet

3 séances

Objectifs

- Identifier les différents états de l'eau et en appréhender les usages
- Identifier des espèces grâce à des critères de différenciation et des clés de détermination

Méthodes pédagogiques

Basées sur l'observation, l'expérience, la manipulation et l'approche sensorielle

Déroulement pédagogique

- Séance 1 : Étude du cycle de l'eau naturel et domestique et des différents états de l'eau
- Séance 2 : Identification de la faune aquatique et construction de bateaux à aube
- Séance 3 : Réalisation du support de restitution

Restitution envisagée

Restitution qui pourra prendre des formes diverses selon le choix de l'enseignant et valorisation du projet dans la revue Nature Junior et le site Internet, photographies, vidéos...

Nombre d'inscriptions

2 classes

Observations

Prévoir des vêtements adaptés pour la sortie terrain

oiseaux et habitats emblématiques de la Côte-d'Or



© R. Soudagne

Site

Milieus représentatifs d'une région naturelle au choix

Niveau scolaire

6^e

Format du projet

3 séances dont 1 sur le terrain

Objectifs

Découvrir l'avifaune locale à travers une espèce emblématique, un habitat particulier (forêt, bocage, pelouse sèche, zone humide...) et appréhender les menaces, notamment humaines, qui pèsent sur cet équilibre

Méthodes pédagogiques

Approches pluridisciplinaires : ludiques, artistiques, scientifiques/naturalistes. Observation, identification, étude paysagère, etc.
Activités en groupes

Déroulement pédagogique

Séance 1 : Sur la base de supports variés (documents à compléter, dessin à colorier, projection de diaporama photo), présentation de l'espèce, des menaces et des notions de migration

Séance 2 (terrain) : Observations (avec jumelles et longue-vue), recherche d'indices et de traces pour catégoriser les espèces, photos, prise de note, étude de paysage, cartographie, pose d'un piège photo si autorisation et ramassage des déchets si nécessaires

Séance 3 : Travail collectif en classe, pour l'élaboration du support de restitution à partir des données collectées durant la sortie

Restitution envisagée

Réalisation d'affiches, de maquettes, d'une PowerPoint, où pourrait être impliqué un professeur d'arts plastiques ou de technologie

Nombre d'inscriptions

4 classes

Observations

Prévoir 2h pour les séances en classe et ½ journée (déplacement compris) pour le terrain



Site

À déterminer selon le lieu de l'établissement

Niveau scolaire

CE1 - CE2

Format du projet

2 séances dont 1 sur le terrain

Objectifs

Découvrir la faune associée aux milieux emblématiques de la région naturelle concernée

Méthodes pédagogiques

Approches ludiques, interactives, sensibles et naturalistes

Déroulement pédagogique

Séance 1 : Présentation des 3 espèces grâce à plusieurs types de supports et documents à compléter

Séance 2 (terrain) : Observations, lecture de paysage, recherche d'indices et de traces pour catégoriser les espèces dans la bonne famille

Séance 3 : Reconstitution de l'espèce « totem » et réalisation d'une fresque représentant son milieu par le biais des photos prises sur le terrain

Restitution envisagée

Poster/fresque du paysage étudié

Nombre d'inscriptions

3 classes

Observations

Suivant l'origine géographique de l'école, les espèces emblématiques choisies pourront varier

les corridors écologiques et les réservoirs de biodiversité



Site

À déterminer selon le lieu de l'établissement

Niveau scolaire

Du CM1 à la 3^e

Format du projet

3 séances dont 1 sur le terrain

Objectifs

Faire découvrir les différentes trames à travers une espèce ou un groupe d'espèces associé à un habitat particulier de la région concernée. Comprendre l'importance des corridors écologiques pour le maintien de la biodiversité

Méthodes pédagogiques

Approches sensorielles, ludiques, liées à l'observation, scientifiques, sensibles, artistiques et naturalistes. Activités en groupes

Déroulement pédagogique

Séance 1 : Présentation des différentes trames (c'est quoi ? à quoi ça sert ?) et animaux ciblés (savoir les reconnaître, quelle famille,

habitat, cycle de vie), lien entre paysage et espèces pour préparer à la lecture du paysage sur le terrain

Séance 2 (terrain) : Lecture du paysage, prise de photos des éléments structurants des corridors (arbres, haies, cultures, prairies, cours d'eau) et des obstacles. Observation (avec jumelles et longues-vues) et recherche d'indices

Séance 3 : Confection d'un poster collectif avec les photos et indices prélevés pour reconstituer un paysage avec un réseau de continuités écologiques à partir d'un paysage dégradé

Restitution envisagée

Réalisation collective d'un poster reconstituant un paysage avec un réseau de continuités écologiques favorables aux taxons ciblés, à l'aide de photos

Nombre d'inscriptions

3 classes

Observations

Prévoir 2h pour les séances en classe et ½ journée (déplacement compris) pour le terrain

L'eau dans tous ses états !



Site

En fonction du lieu des établissements intéressés, le lieu de la séance 3 pourra être modifié, afin de minimiser les frais et les temps de transport

Niveau scolaire

Du CP à la 5^e

Format du projet

3 séances dont 1 sur le terrain

Objectifs

- Prendre conscience de l'impact du dérèglement climatique sur les milieux humides
- Comprendre d'où provient l'eau potable
- Découvrir la biodiversité vivant dans les milieux humides et les aménagements favorables pour la biodiversité

Méthodes pédagogiques

Alternance des approches pluridisciplinaires, ludiques, sensorielles, artistiques, naturalistes, scientifiques etc. Activités en petits groupes sur des ateliers tournants en classe et sur le terrain

Déroulement pédagogique

Séance 1 : « l'eau dans le paysage » enquête auprès des élèves sur les lieux où nous pouvons trouver de l'eau et son usage

Séance 2 : « les corridors écologiques » jeux de rôle sur les espèces emblématiques de ces cours d'eau

Séance 3 (terrain) : « la pêche aux petites bêtes » trois ateliers seront installés en extérieur afin d'observer et de découvrir la biodiversité des milieux humides et les aménagements favorisant leurs habitats

Restitution envisagée

Exposition des dessins des petites bêtes observées lors de la séance 3 et possibilité de faire revivre une activité

Nombre d'inscriptions

10 classes

la faune près de chez moi : de l'inventaire à la protection



Site

Milieus représentatifs d'une région naturelle au choix

Niveau scolaire

Du CM1 à la 3^e

Format du projet

4 séances au choix

Objectifs

- Découvrir et inventorier la faune sauvage de proximité
- Appréhender la biodiversité d'un milieu et ses menaces
- Réfléchir aux mesures de protection et les mettre en œuvre

Méthodes pédagogiques

Projet pluridisciplinaire avec des approches sensibles, naturalistes et scientifiques

Déroulement pédagogique

Séance 1 : Découverte de son territoire et de la thématique choisie

Séance 2 (terrain) : Recherche des traces et indices, observations, écoute et utilisation des outils d'étude

Séance 3 : Identification des menaces pesant sur les espèces et mise en place d'actions de protection (construction gîte à chauves-souris ou insectes)

Séance 4 : Résumé du projet et préparation des restitutions

Restitution envisagée

Article dans la revue Nature Junior. La conception d'un roll-up est également prévue et sera offert à l'établissement à la fin du projet. Inscription possible de l'établissement au refuge mare ou refuge à chauves-souris

Nombre d'inscriptions

10 classes



Site

Cours d'eau ou plan d'eau proche de l'établissement

Niveau scolaire

Du CP à la 3^e

Format du projet

3 séances d'une demi-journée

Objectifs

Découverte de la faune piscicole et macrobenthique d'un cours d'eau et/ou d'un plan d'eau de Côte-d'Or à différentes saisons

Méthodes pédagogiques

Approches basées sur l'observation scientifique par le biais de collectes sur le terrain

Déroulement pédagogique

Séance 1 : Présentation des poissons et invertébrés en salle et apprentissage à la détermination et à la notion d'Indice Biologique Global Normalisé (IBGN) (espèce polluosensible)

Séance 2 : Mise en pratique par la collecte sur le terrain et détermination via les clés de détermination et d'interprétation de l'outil IBGN simplifié.

Séance 3 : Comparaison des résultats obtenus via les IBGN simplifiés dans le but d'évaluer la qualité de l'eau

Restitution envisagée

Fresque ou tableau comparatif des espèces et des résultats obtenus dans les différentes classes et écoles (classement des cours d'eau en fonction de leur qualité biologique au sein des classes ayant bénéficié des animations)

Nombre d'inscriptions

8 classes

les milieux humides : des milieux diversifiés et utiles et pourtant menacés !



Site

Bassin versant de la Tille, autour de Marey-sur-Tille ; Bassin versant de la Saône, autour des communes de Tillenay, Les Maillys, Lamarche-sur-Saône, Vielverge, Talmay et Heuilley-sur-Saône; Bassins versants de l'Aubette et de l'Ource dans le Châtillonnais

Niveau scolaire

Du CP à la 6^e

Format du projet

3 séances dont 2 sur le terrain

Objectifs

Découvrir les milieux humides proches de l'école, leur diversité, leur importance et leur fragilité

Méthodes pédagogiques

Approches pluridisciplinaires : expérimentale, liée à l'observation, sensorielle, analytique, créative

Déroulement pédagogique

Séance 1 (terrain) : Description et caractérisation des milieux

humides étudiés grâce à des expériences simples

Séance 2 (terrain) : Observation de la flore, la petite faune, des réseaux trophiques et de l'adaptation des espèces à leur milieu notamment grâce à la lecture d'histoires

Séance 3 : Travail sur le rôle des milieux humides grâce à des jeux ou l'utilisation d'un kamishibai (petit théâtre en bois basé sur des images qui défilent)

Restitution envisagée

Réalisation d'un poster, rédaction d'un article dans le journal de l'école, exposition ou visite commentée du site par les élèves pour leurs parents (À redéfinir avec les enseignants)

Nombre d'inscriptions

2 classes

Observations

Les enseignants doivent pouvoir proposer une liste de milieux humides potentiels proches de l'école, accessibles à des classes pour s'inscrire à ce projet. Un échange se fera avec l'animatrice pour choisir le ou les sites les plus adaptés pour les interventions. Les animations (1/2 journée) seront adaptées aux niveaux des élèves

Comment s'inscrire ?

Chaque enseignant doit remplir la fiche d'inscription ci-contre.

Date limite de réception des inscriptions : **le 6 novembre 2023 le cachet de la poste faisant foi.**

En cas de choix multiples, inscrivez-les par ordre de préférence. Le nombre de places étant limité, selon le type de projet, un seul projet sera retenu par classe.

Une seule classe devra être inscrite par projet. Néanmoins, certains projets offrent la possibilité de travailler avec plusieurs classes d'un même établissement, sur la même thématique.

Si un projet concerne plusieurs enseignants et disciplines, leurs noms doivent être renseignés sur la fiche d'inscription avec, en premier, celui de l'enseignant référent.

Chaque inscription correspond à une subvention versée par le Conseil Départemental à une structure intervenante. Elle vaut **engagement à mener à bien le projet jusqu'à son terme et à produire un compte-rendu**, selon le mode de restitution proposé par l'intervenant, à adresser au Conseil Départemental (sous un format informatique exploitable, pour une valorisation fin juin 2024).

Fiche d'inscription

Enseignant référent

Nom _____

Discipline(s) enseignée(s) _____

Email _____

Téléphone _____ Portable _____

Autres enseignants concernés

Nom _____

Discipline(s) enseignée(s) _____

Email _____

Téléphone _____

Autre(s) professeur(s) _____

Classe

Niveau des élèves _____ Nombre d'élèves _____

Particularités éventuelles _____

Projet souhaité

Projet 1 (premier choix) _____

Projet 2 (second choix) _____

Intégration dans un projet pédagogique global

Description _____

Objectifs _____

Par la présente inscription :

je certifie avoir pris connaissance des modalités du présent dispositif ainsi que des conditions particulières du (des) projet(s) pour lesquels je sollicite une inscription de ma classe,

je m'engage, en partenariat avec la structure intervenante, à mener à bien le projet pour lequel ma classe pourra être retenue et à produire des éléments de restitution en fin d'année scolaire 2023-2024.

Signature de l'enseignant référent

Signature du chef d'établissement
et cachet de l'établissement

Autorisation de diffusion de photographie ou de document vidéo

L'éducation des jeunes au patrimoine naturel et à la biodiversité est une des priorités du Conseil Départemental de la Côte-d'Or dans le cadre de sa politique des Espaces Naturels Sensibles, en partenariat avec l'Éducation nationale. En effet, la sensibilisation des publics, jeunes en particulier, constitue un levier important de la préservation de la nature : il convient de faire connaître pour faire aimer et respecter.

Dans ce cadre, le Conseil Départemental de la Côte-d'Or propose un catalogue d'offres visant à favoriser la réalisation de **projets pédagogiques adaptés** aux niveaux et aux programmes scolaires et **construits en partenariat** avec des structures départementales expérimentées et spécialistes de la sensibilisation voire de la gestion d'espaces naturels.

Votre enfant fait partie des élèves concernés par ces projets qui feront éventuellement l'objet de photos ou vidéos. Afin qu'il puisse pleinement participer à ces activités, nous vous remercions de bien vouloir compléter l'autorisation ci-dessous.

Je soussigné(e),

Madame, Monsieur (NOM, prénom) _____

En qualité de représentant(e) légal(e),

autorise la prise de vue à titre gratuit de ma fille, mon fils,

(NOM, prénom de l'élève) _____

élève de la classe de _____ qui participe au projet pédagogique relatif à la connaissance et à la préservation de la nature.

Les photographies et vidéos réalisées pourront être utilisées et diffusées à **titre gratuit et à des fins non commerciales** par les partenaires de ce projet à savoir le collège, les structures partenaires proposant une offre pédagogique, la Direction Départementale des Services de l'Éducation Nationale de Côte-d'Or, le Rectorat de Dijon, le Conseil Départemental de la Côte-d'Or, pour l'information et la promotion de ce projet et, plus généralement, des dispositifs d'éducation écologique et environnementale, ainsi que pour l'illustration de séquences pédagogiques.

Ces photos et vidéos ne pourront donner lieu à rémunération des élèves, des enseignants et des personnels de l'établissement y figurant, sous quelque forme que ce soit.

Cette utilisation s'entend sur tout support et notamment magazines institutionnels, brochures, plaquettes, affiches, diaporamas, expositions, sites Internet dont youtube, CD Roms et DVD diffusés ou projetés gratuitement, presse régionale, nationale ou spécialisée, télévision et sur tout support connu ou inconnu à ce jour au sein de l'établissement scolaire mais également à l'extérieur de l'établissement.

Les partenaires s'engagent à ne pas mentionner, lors de l'utilisation de ces documents, des informations à caractère personnel concernant mon enfant.

Cette autorisation de prise de vue est accordée pour l'année scolaire 2023-2024.

La durée d'exploitation et de diffusion est de 3 ans.

Signature du représentant légal précédée de la date

